

生態旅遊

國立東華大學教學卓越中心
108-2 三創教學課程期末報告書

計畫主持人:宋秉明

單位:環境學院 自然資源與環境學系

目錄

| | |
|-----------------------|--------|
| 壹、108-2 期末成果報告確認----- | 自行編列頁數 |
| 貳、執行成果總報告----- | 自行編列頁數 |
| 參、附件----- | 自行編列頁數 |

**國立東華大學-三創教學課程
108-2 期末成果確認表**

| 課程/學程名稱：生態旅遊 | | |
|------------------|---------------------|---|
| 授課教師：宋秉明 | | |
| 服務單位：自然資與環境學系/教授 | | |
| 班級人數:52 | | |
| 勾選 | 繳交項目 | 說明內容 |
| √ | 本確認表 | 請確實填報，以俾利核對 |
| √ | 執行成果總報告表-電子檔 (Word) | 字型：標楷體 (中文)；Times New Roman (英文) 行距：單行間距 字體大小：12 號字 |
| √ | 活動記錄表 | 當期程全部活動紀錄，如講座、參訪、期末成發展等 |
| √ | 本年度活動照片 (原檔) | 精選 8-20 張即可 (請將檔案控制在 20 MB 以內) |

- 繳交期末成果報告時，請確認繳交項目是否齊全
- 本年度所有受補助課程/學程之成果報告，將上述資料匯集成冊(封面、目錄、內容、附件)，做為本期成果報告書
- 若有相關疑問，請與承辦人郭心怡助理聯繫
(#6591；imyeee@gms.ndhu.edu.tw)

三創教學合作社-執行成果總報告

單一課程/跨領域就業課程

一、課程內容特色

設計本課程目標和特色為何

『生態旅遊』(Eco-tourism)是一種強調生態保育與文化保存的旅遊模式，亦重視節能減碳及減少對環境造成負面衝擊的旅遊規劃與方式。其不但是一種新興的低衝擊旅遊型態，亦是一種寓教於樂的教育方式，更是適合於具有豐富的自然資源與人文社會資源的地方所發展的旅遊方向。

本課程採三明治教學的原理，即校園教學+田野教學+校園教學的方式，引導學生先在校園接受基本概念、專業知識、教學原則及課堂注意事項等後，再移地至田野進行體驗式學習，最後再回到校園進行文獻閱讀、團體討論、課題回顧及綜合交流等歸納所學習的各種元素及軸線。不但具創意及創新，更可能回饋到學生對新興旅遊事業的創業念頭。

二、特殊創意/活動規劃

說明本課程如何運用三創概念(創意、創新、創業)等概念規畫在教學上

本課程設計係以學生實用及與協助社區發展生態旅遊為導向，並以壽豐鄉豐山社區為田野教學實例，不但讓同學能在實際的旅遊環境中，體驗與瞭解生態旅遊的重要元素、旅遊氛圍及領會生態旅遊規劃的基本概念，更能藉由此課提升原本即朝向生態旅遊發展的豐山社區居民的經營理念與運作方式。另外，本課程亦嘗試媒合修課學生與社區旅遊業者的人力關係，作為豐山村生態旅遊發展的市場吸引點及實際人力的厚植。除此外，為增加同學實務經驗，亦辦理單車在地生態文化小旅行及一連串有機農田實作體驗。

三、教學策略/教學方法

請描述運用的教學方法、策略等創意教學

本課程採校園與田野教學等兩種之方式進行教學，分述如下：

■校園教學

▪ **室內課**-授課內容，包括為旅遊趨勢、生態旅遊的概念、遊憩衝擊的認識、旅遊市場的概況、生態旅遊規劃的重點元素與精神、社區生態旅遊發展的課題與困頓等專業知識及技術的傳授，內容多以花蓮曾發展過生態旅遊的案例來說明，非僅著墨在專業理論之閱讀與口授。授課方式包括教師口授、文獻閱讀(因疫情期間避免群聚，教師口授時數減至最少，改為學生在宿舍大量閱讀課堂提供的電子文獻)、學生分組 team working 討論及合作、客座演講等。

▪ **低碳交通工具認識與操作**-單車認識及生態體力之養成。使用低碳交通工具是生態旅遊操作過程中較重要的方式。一般係採徒步及單車為主，部分則以大眾式交通運輸為主。本課程除均會將各種工具或方式納入實際課程之講授與體驗外，更特別以單車為較詳細的課程學習項目。由各組各自在校園進行生態體力之認識及體驗。

■田野及體驗教學

『生態旅遊』非僅為純學術理論，而是一種對現實旅遊造成過度衝擊的反省後，所發展

出一種結合生態法則而對環境較為友善的旅遊型態與方式，雖然具相當的理想性，卻也是一項扎扎實實的實務或市場產品。因此學習生態旅遊的過程中，移地到實際發展生態旅遊的地方，去進行田野教學是相當切題而有效的一種學習方式。

壽豐在地發展有機休閒農業及綠色旅遊已多年，當地所從事旅遊產業者之居民，大抵都僅以部分時間從事旅遊服務產業，其餘仍以務農為主，因此頗能接受朝生態旅遊的方向發展，以低衝擊的旅遊型態來維持社區的旅遊資源。本課程宋老師於當地輔導休閒農業及食農教育多年，累積不少的教學資源。

本學期雖在疫情的壓力下，大致上田野課及體驗教學仍能順利進行。基本上，此田野教學與體驗學習的目的有三：

- 一、使學生能藉由親身體驗生態旅遊的場域及活動等，更能瞭解生態旅遊的真諦及操作上的各種問題；
- 二、使在地居民能藉由與造訪學生的交流互動中，更加肯定社區選擇發展生態旅遊的意義，並更深入思索如何突破目前的困境。
- 三、媒合社區居民與修課學生共同參與社區在地遊程之發展，以增加社區亮點及知名度，而當農忙或旅遊旺季時，或可能稍緩人力嚴重不足之現象。

為達上述目標，本課程設計四種體驗途徑以達成之：

1. 學生們自行設計在地遊單車行程，並操作之。
2. 學生們至社區有機農場從事休閒性農事體驗做為認知基礎之一。
3. 讓學生們實際體驗社區已發展出之生態旅遊活動，以增加規劃能力。
4. 輔導學生從事生態旅遊遊程設計，成果則留可供社區公社區發展生態旅遊使用。

四、課程/學程相關產業分析

● 分析相關產業(市場)趨勢與本課程/學程之關聯性

本課程結合東部在地產旅遊產業的特色，不但連結「在地產業及人文特色」到課程教學，更在教學過程中大量使用 team working 的方式培育學生「多元統合能力」，並在田野中打造了「東華特色品牌」或「東華口碑」等。

五、整體活動執行成果效益

在學生學習方面-修課學生應能實際瞭解生態旅遊的真諦及學習到在現實世界中操作生態旅遊時的各環節與多種問題。

在田野地社區發展生態旅遊方面-部分壽豐在地居民，應能肯定社區選擇發展生態旅遊的意義，並更能深入思索如何突破目前的困境。此將有助於當地發展生態旅遊。

在教師課程設計與教學方面-此次課程之設計有助於課堂老師在教學與研究上的精進。

【量化指標】

- 在地單車生態文化小旅行 1 次(含遊程設計與執行後修正)。
- 有機農田農作體驗 6 小時。
- 社區實地生態旅遊活動體驗 3 小時。
- 學生分組 team work 練習(2 個月)。
- 課堂及田野演講 9 小時(3 次)

| | |
|-------------------------------|---|
| ● 學生參與課程/活動產出-聯合分組口頭報告(1場)。 | |
| 六、多元評量尺規 | |
| 活動參與率 30%、報告繳交 40%、上課出席 30% | |
| 七、學生整體意見與回饋 (整體活動滿意度、文字意見回饋等) | |
| 43 | 八：騎腳踏車出去外面 九：多一些野外的課 十：無 |
| 44 | 八：可騎腳踏車旅遊 九：提前告知功課，不然太趕。 十：否。 |
| 45 | 八：能獨立思考 九：課程內容有需要慢些，有些需要實際調查的作業的時間太少。 十：無 |
| 46 | 八：騎腳踏車 九：讚 十：無 |
| 47 | 八：還不錯，很有趣 九：無，現在就很棒 十：否 |
| 48 | 八：遠程教學的自主學習 九：資料不要用 LINE 十：X |
| 49 | 八：實際訪查 九：依能力分組 十：NO |
| 50 | 八： 九： 十：無 |
| 51 | 八：無 九：無 十：無 |
| 52 | 八：旅遊 九：表達可以在清楚些 十：否 |
| 53 | 八：可成內容，以前沒機會上這類課程 九：並無大礙 十：沒有 |
| 54 | 八：內容豐富，課後作業適中 九：都很好 十：沒有 |

| | |
|----|---|
| 55 | 八：會出野外 九：老師提示可以清晰點 十：沒有 |
| 56 | 八：分組作進度報告，而不是成果報告，壓力比較小，也更能消化、確認自己所學 九：調整場地，因為疫情關係我們會去戶外上課，但這樣的體驗有時候會不太舒服，坐大廳真的很冷，因為我體質較差，這對我而言是一種負擔。 十：否 |
| 57 | 八：今天的演講 九：無 十：無 |
| 58 | 八：能充分理解生態旅遊的主旨 九：更明確的解釋想要我們繳交作業的內容 十：否 |
| 59 | 八：可以騎腳踏車到處走走 九： 十： |
| 60 | 八：可以出野外，親近大自然，吃一些天然的植物 九：可以再明確 十：無 |
| 61 | 八：X 九：請助教把資料不要丟到聊天的地方，很快就被留言蓋過了 十：X |
| 62 | 八：沒有 九：說明作業、棒槓可以在上課時用口說的方式，而不是透過 LINE 和信箱通知，必較能了解要做的方向及內容 十：否 |
| 63 | 八：上課不侷限於教室，以戶外、與學生互活為主，非常具有課程特色 九：無 十：無 |
| 64 | 八：回想經驗來學習 九：無 十：無 |
| 65 | 八：感覺和其他課很不同，很多合作機會 九： 希望可以減少討論 十：沒有，人人平等 |
| 66 | 八：騎自行車繞外環，很有趣 九： 可在學期初說明評分標準 十：否 |
| 67 | 八：Email 繳交的功課，老師都有批改並給建議 九： 可以再準確說出評量的內容，太過於開放自由以致不知準備多少 十：無 |
| 68 | 八：X |

| | |
|---------|---|
| | 九：X 十：X |
| 69 | 八：上課方式很多元，不無聊 九：要先訂好課程資訊，如：哪天要到，哪天不用/活動結束後是自行解散或統一下課 十：無 |
| 70 | 八：騎學校外環 2 圈 屏科大陳老師演講 九：說明清楚評量方式 十：否 |
| 71 | 八：能引起學生通過不同面向的思維方式來認識台灣目前的生態問題 九：若是更清楚明白地讓我們認識方向，會使我們更快進入狀況 十：否 |
| 72 | 八：自由發表 接納不同觀點 九：明確內容 十：無 |
| 73 | 八：騎單車 九：請老師多講話，助教不要洗版 十：X |
| 八、檢討與建議 | |

附件

主要田野活動紀錄

| | |
|------|---|
| 活動主題 | 在地自然(有機農場農事體驗及做餐 DIY)及人文(豐田玉琢磨)活動體驗與學習 |
| 活動時間 | 2020 年 4 月 26 日，5 月 15 日 |
| 活動地點 | 江玉寶有機農場(1)、如豐琢玉工坊(2) |
| 主講人 | 江玉寶、江錦源 |
| 參與人數 | (1)42, (2)28 |
| 活動內容 | <ul style="list-style-type: none"> ● 活動進行方式與內容、重點與預期助益 此活動為課堂的學習重點-體驗式學習，期盼修課者能在實際體驗中領會活動元素與背景及活動過程中的種種設計與理由。 • 江玉寶有機農場-食用百合收成及午餐 DIY 體驗 • 如豐磨玉工坊-台灣玉認識及磨玉體驗 |

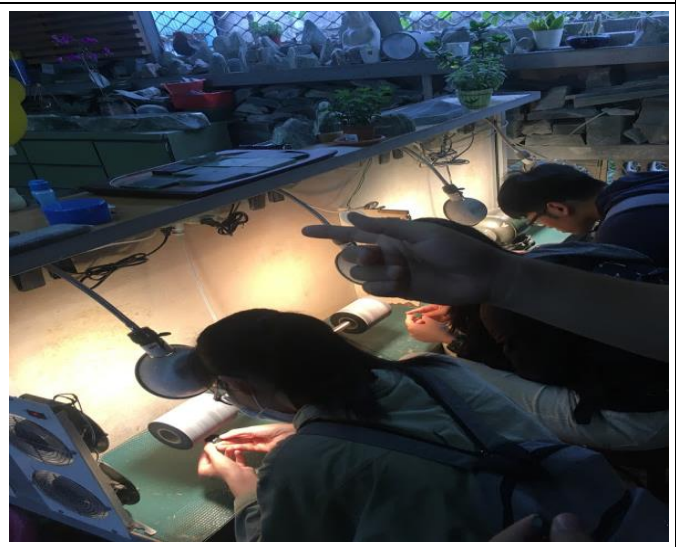
活動回饋
與
成效與

- 意見與回饋
生態旅遊現場系列體驗學習是規劃與設計的基礎，亦可較深入理解在地資源的形成與種種牽連，同時以團隊參與的方式體驗則能培養團隊默契與模合的程度。

活動剪影



體驗台灣玉之磨玉活動之一(如豐琢玉工坊)



體驗台灣玉之磨玉活動之二(如豐琢玉工坊)



體驗台灣玉之磨玉活動之三(如豐琢玉工坊)



體驗台灣玉之磨玉活動之三(如豐琢玉工坊)



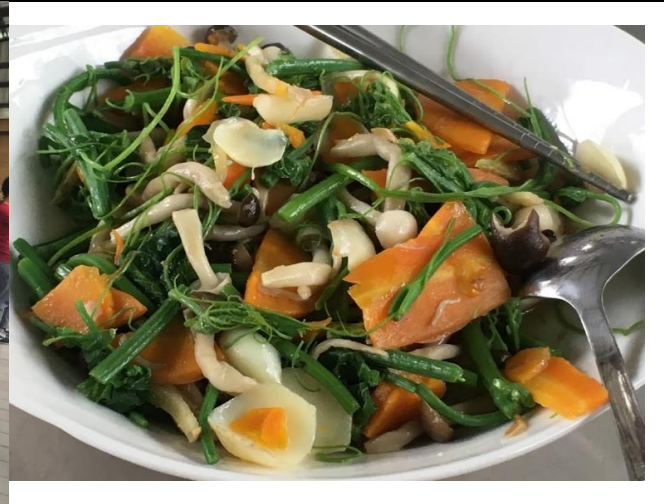
體驗食用百合之收成之一(江玉寶有機農場)



體驗食用百合之收成之二(江玉寶有機農場)



體驗午餐 DIY 之一(江玉寶有機農場)



體驗午餐 DIY 之二(江玉寶有機農場)